

# DESARROLLO DEL LENGUAJE Y SU RELACIÓN CON LA PROSOCIALIDAD.

**OSMAN JOSUÉ PEREA CASTRO**

Universidad de San Buenaventura  
Universidad de Antioquia

Osman.perea@udea.edu.co

## INTRODUCCIÓN

La prosocialidad tradicionalmente se ha descrito como aquellas conductas dirigidas a ayudar a otros, compartir, confortar emocionalmente a las demás personas y atender las necesidades de otros, es decir, la conducta prosocial se define en términos de beneficiar a otros y es ejercida de manera voluntaria (Mestre, 2014). Para algunos autores como Richaud y Mesurado (2016) la prosocialidad contribuye a inhibir conductas agresivas y favorece el ajuste psicológico, la adaptación y las habilidades sociales convirtiéndose así en un factor protector importante en el desarrollo individual. En este sentido observar la influencia del lenguaje en el desarrollo de la prosocialidad ha tomado especial interés en los últimos años con el fin de comprender como se origina y mantiene las conductas prosociales en el curso de la vida (Brazzelli et al., 2022).

## MÉTODOS

Se realizó una revisión de la literatura actualizada sobre artículos publicados a partir del 14 de Marzo de 2016 y el 14 de Noviembre de 2022, usando las bases de datos científicas Scopus, Pubmed, Oxford Academic y Doaj (Directorio de revistas de acceso abierto).

## RESULTADOS

En la actualidad existen estudios que indagan las contribuciones que realiza el lenguaje a la prosocialidad para la generación de conductas positivas y un mejoramiento de las relaciones interpersonales. Los diferentes estudios han mostrado la relación que existe entre la edad, el desarrollo del lenguaje y el nivel de prosocialidad desarrollado sobre todo en factores como ayudar y cooperar con otros (Umar Toseeb et al., 2017; Umar Toseeb & St Clair, 2020).

Artículos seleccionados

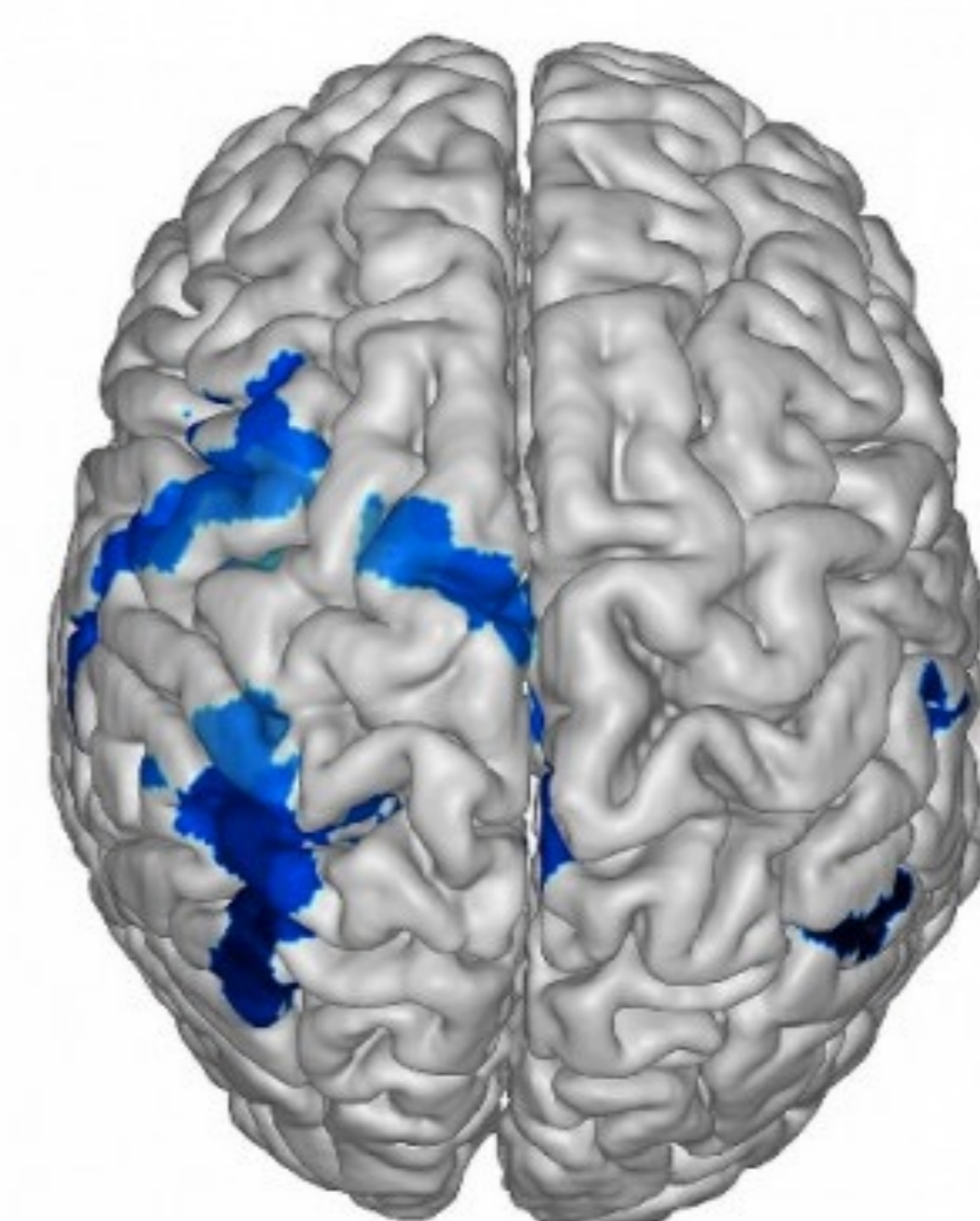
Artículos seleccionados			
Pais	Autor y Año	Título	Resultados
Italia	Veronica Ormaghi, Alessandro Pepe and Ilaria Grazzani (2016).	False-Belief understanding and language ability mediate the relationship between emotion comprehension and Prosocial orientation in Preschoolers	El análisis de mediación múltiple de los datos sugirió que la comprensión de las falsas creencias y la habilidad del lenguaje medió conjunta y completamente el efecto de la comprensión emocional de los niños en edad

**TABLA 1.**

Artículos seleccionados, Fuente: Elaboración propia.

Los niños con mayores habilidades lingüísticas ayudaron al adulto con mayor frecuencia y rapidez. La capacidad del lenguaje se asoció con el comportamiento de ayuda tanto en niños pequeños criados en instituciones como en familias (Kochujova et al., 2021).

Por otra parte es importante mencionar que durante los últimos años ha ido tomando relevancia otras líneas de investigación que han indagado además de la influencia del lenguaje, el desarrollo emocional y la teoría de la mente para explicar las orientaciones y generación de comportamientos de tipo prosocial (Brazzelli et al., 2022). En este sentido las tareas cognitivas controladas han tenido un papel relevante para indagar cómo mediante determinadas actividades se puede observar la participación del lenguaje en la generación de conductas prosociales y el impacto que tiene en el comportamiento infantil y adolescente en general (Evans et al., 2022).



**GRÁFICO 1.**

Wikimedia Commons. 23 mayo, 2018 - 17:41 – Actualizado 20 marzo, 2023 - 11:32 CEST

## CONCLUSIONES

Diferentes investigaciones han mostrado el papel destacado que tiene el desarrollo del lenguaje en la generación de conductas prosociales, así como en la competencia emocional en la primera infancia. La capacidad lingüística de los niños ha sido estudiado a través de medidas de receptivo (la capacidad comprender el lenguaje) o lenguaje productivo (la habilidad producir lenguaje). Estudios longitudinales han encontrado que las habilidades tempranas del lenguaje influyen positivamente en el desarrollo de conducta prosocial (Carlos & Escobar, 2010; Hao & Wu, 2019).

## BIBLIOGRAFÍA

1. Brazzelli, E., Pepe, A., & Grazzani, I. (2022). Prosocial Behavior in Toddlerhood: The Contribution of Emotion Knowledge, Theory of Mind, and Language Ability. *Frontiers in Psychology*, 13(May)
2. Caprara, G. V., Alessandri, G., & Eisenberg, N. (2012). Prosociality: The contribution of traits, values, and self-efficacy beliefs. *Journal of Personality and Social Psychology*, 102(6).
3. Carlos, J., & Escobar, M. (2010). Revisión Teórica Respecto a Las Conductas Prosociales. Análisis Para Una Reflexión Theoretical Review Regarding Prosocial Behaviors; Analysis for Reflection.
4. Evans, A. M., Rosenbusch, H., & Zeelenberg, M. (2022). Using semantic similarity to understand the psychological constructs related to prosociality. *Current Opinion in Psychology*.
5. Hao, J., & Wu, C. (2019). Deaf children's moral behavior, moral reasoning and emotion attribution. *Journal of Deaf Studies and Deaf Education*, 24(2).